

# Software602 Form Filler Průvodce instalací

Aktualizováno: 05.05.2022

Software602 a. s.  
Hornokřčská 15  
140 00 Praha 4

IČO: 63078236  
DIČ: CZ63078236

www.602.cz  
e-mail: info@602.cz  
ID datové schránky: 7dcsfzg

Telefon: +420 222 011 602  
Helpdesk: +420 222 011 254

**Jednoduše.  
Digitálně.**

**602**

# Obsah

---

1	Průvodce instalací Software602 Form Filler	3
1.1	Příprava před instalací	3
1.1.1	Systémové požadavky	3
1.1.2	Starší verze Software602 Form Filler	3
1.2	Instalace Software602 Form Filler	3
1.3	Přehled instalace Software602 Form Filler přes starší verzi	4
1.4	Odstalace aplikace	4
1.5	Postup pro získání MSI balíčku	4
2	Bezdotyková instalace s parametry	7
2.1	Parametry instalace	7
2.2	Příklady instalace	8
2.3	Příklad odstalace	9
3	Spuštění Software602 Form Filler s parametry	10
3.1	Syntaxe spuštění Software602 Form Filler s cestou k formuláři	10
3.1.1	Důležité poznámky	10
3.1.2	Systémové proměnné	10
3.2	Doplňkové parametry	11
3.3	Konfigurační soubor a vlastnosti formuláře	11
3.3.1	Možnosti nastavení chování formuláře	12
3.3.2	Nastavení konfiguračního souboru	18
3.3.3	Příklad konfiguračního souboru	18
3.4	Režim hromadného tisku formulářů	19
3.5	Příklady spuštění Software602 Form Filler	19
3.5.1	Příklad 1	20
3.5.2	Příklad 2	20
3.5.3	Příklad 3	20
3.6	Doplňky	20

# 1 Průvodce instalací Software602 Form Filler

V této kapitole se dozvíte, jak nainstalovat aplikaci *Software602 Form Filler* určenou pro práci s elektronickými formuláři v offline režimu s výstupem v XML.

Instalační balíček stáhnete pomocí odkazu **Stáhnout FormFiller** na stránce <https://www.602.cz/formfiller>.

## 1.1 Příprava před instalací

### 1.1.1 Systémové požadavky

Před zahájením instalace se přesvědčte, že máte na cílovém počítači právo instalovat nové aplikace, tj. administrátorská práva, a že počítač, na který budete *Software602 Form Filler* instalovat, odpovídá systémovým požadavkům *Software602 Form Filler*.

#### Operační systém:

- Windows 8
- Windows 8.1
- Windows 10
- Windows 11

#### Volné místo na HDD:

- 80 MB volného místa na HDD pro instalaci.

#### Paměť RAM:

- Požadavek na minimálně 512 MB RAM splňuje každý běžný kancelářský PC.

### 1.1.2 Starší verze Software602 Form Filler

Pokud je na počítači již nainstalována starší verze *Software602 Form Filler*, nemusíte provádět její odinstalaci. Při instalaci budete na tuto verzi upozorněni. Více viz kapitola *1.3 Přeinstalace Software602 Form Filler přes starší verzi*.

**Poznámka:** Aplikace *Software602 Form Filler* dokáže sama upozornit na aktuální verzi, která je ke stažení, případně sama zahájit její stahování. Kontrolu na novější verze je možné rovněž kdykoli ručně provést z aplikace *Software602 Form Filler* z nabídky tlačítka **602** výběrem položky **O programu** a poté **Kontrola verze**.

## 1.2 Instalace Software602 Form Filler

Po spuštění instalačního programu vyberte jazyk pro danou instalaci, tím proběhne příprava instalace pro vybranou jazykovou lokalizaci.

- Následně potvrďte uvítání kliknutím na tlačítko **Další**.
- V dialogu **Licenční smlouva** si přečtěte a potvrďte licenční ujednání.

- V dialogu **Cílová složka** potvrďte nebo tlačítkem **Změnit** vyberte adresář, kam bude *Software602 Form Filler* nainstalován.
- Dále můžete určit, které typy souborů mají být s aplikací *Software602 Form Filler* asociovány.
- Zatrhnete-li volbu **Instalovat rozšíření pro 64-bitový Internet Explorer**, instalátor navíc stáhne a nainstaluje soubor s uvedeným rozšířením.
- V dialogu **Instalace programu je připravena** zahájíte proces instalace aplikace klepnutím na tlačítko **Instalovat**.

## 1.3 Přinstalace Software602 Form Filler přes starší verzi

Pokud zahájíte instalaci *Software602 Form Filler* a na počítači je již nainstalována starší verze aplikace, objeví se dialog **Změna, přinstalace nebo odstranění programu**, v němž budete dotázáni, zda chcete stávající verzi přinstalovat novější verzí se změnou některých nastavení instalace (zvolte **Změna**) nebo ji pouze přinstalovat bez změny původních nastavení (zvolte **Přinstalace**).

## 1.4 Odinstalace aplikace

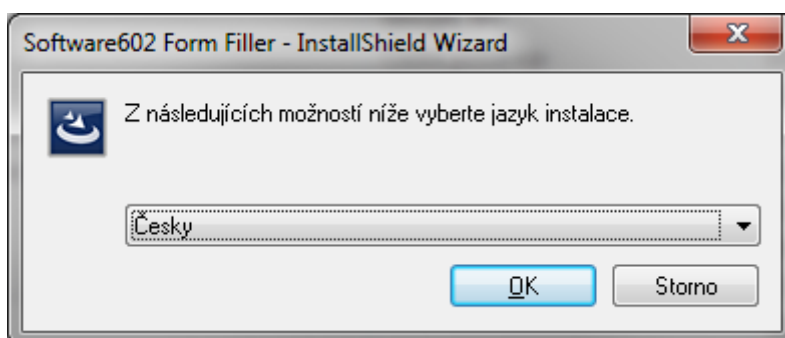
Chcete-li *Software602 Form Filler* odebrat z vašeho počítače, odinstalaci zahájíte ze seznamu **Přidat nebo odebrat programy** nebo volbou **Odinstalovat Software602 Form Filler** z programové skupiny **602XML** v nabídce **Start**.

**Poznámka:** *Software602 Form Filler* umožňuje bezdotykovou instalaci na stanici uživatele. Její postup a volby, které jsou při ní dostupné, jsou popsány v kapitole 2. *Bezdotyková instalace s parametry*.

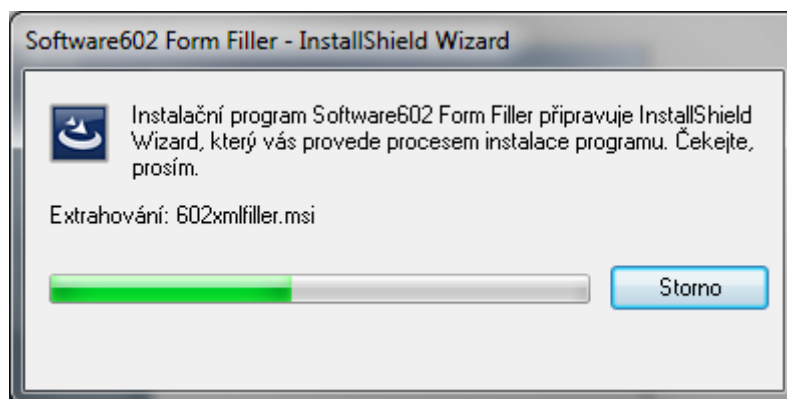
## 1.5 Postup pro získání MSI balíčku

V této kapitole je uveden postup, jak z instalačního EXE souboru vytvořit odpovídající MSI balíček pro hromadné instalace v rámci *Active directory*.

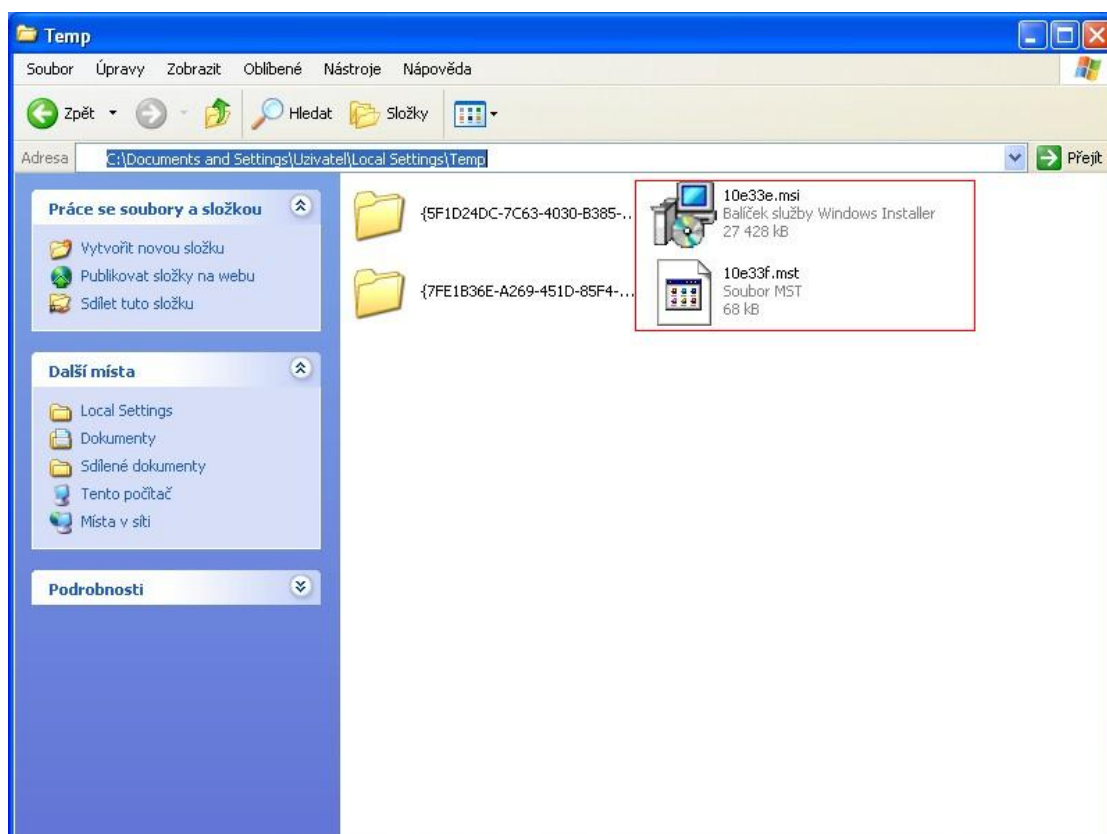
- Spustíte instalaci souborem 602xmlfiller.exe.
- Vyberte jazyk instalace a potvrďte.



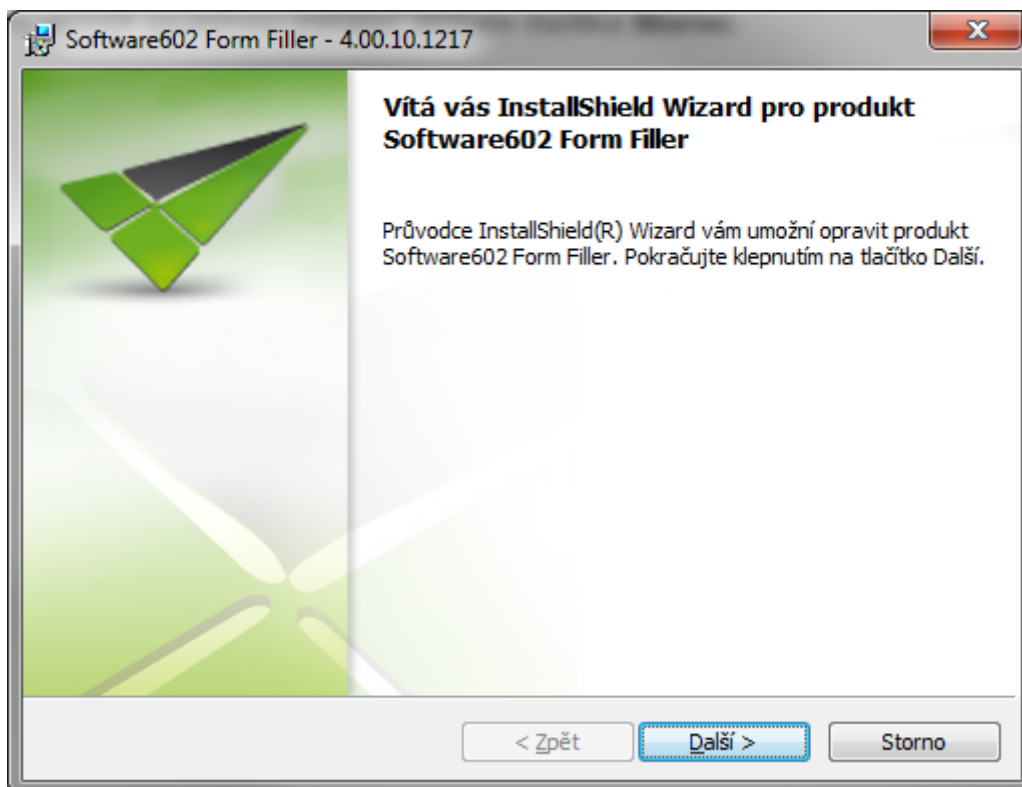
- Spustí se příprava instalace, při které se extrahuje MSI balíček do složky **Temp** (C:\Documents and Settings\Uživatel\Local Settings\Temp), vytvoří se také MST balíček, kterým je určena jazyková mutace instalace.
- Po extrakci přejděte do složky **Temp** (C:\Documents and Settings\Uživatel\Local Settings\Temp), kde se nacházejí extrahované balíčky MSI a MST.



Zkopírujte ze složky **Temp** balíčky MSI a MST do libovolné složky ve vašem počítači.



Nyní můžete ukončit spuštěnou instalaci stiskem tlačítka **Storno**.



# 2 Bezdotyková instalace s parametry

Aplikace *Software602 Form Filler* pro práci s elektronickými offline formuláři umožňuje instalaci na cílový počítač bez zásahu uživatele. Bezdotyková instalace se inicializuje spuštěním instalačního souboru *Software602 Form Filler* z příkazové řádky s parametry.

## 2.1 Parametry instalace

Parametry pro bezdotykovou instalaci *Software602 Form Filler* na samostatný počítač se zadávají do příkazové řádky na konec cesty k instalačnímu souboru *602xmlfiller.exe* a jsou následující:

- `/s /v"/q"` ... Spustí instalaci (či odinstalaci) *Software602 Form Filler* v tichém módu bez dialogů.
- `/s /v"/qb"` ... Spustí instalaci (či odinstalaci) *Software602 Form Filler* v tichém módu, kdy jsou zobrazeny dialogy zobrazující průběh instalace a tlačítko **Storno** pro zrušení instalace, uživatel však nemůže ovlivnit žádná nastavení.
- `/v"INSTALLDIR=\"<cesta>\""` ... Slouží pro zadání cesty k cílovému adresáři instalace, pokud chcete použít jiný než výchozí adresář instalace.

**Pozor!** Cestu je třeba uvádět v uvozovkách!

**Příklad:**

```
602xmlfiller.exe /v"INSTALLDIR="c:\Program Files\Aplikace602\602XML\""
```

- `/v"PDFINST=0"` ... Nebude se instalovat XML2PDF.

Při současném použití parametrů **INSTALLDIR**, **PDFINST** je možné tyto sloučit pod jeden uvozovací parametr `/v"`. Viz příklad níže.

- `/L<kód jazyka>` ... Slouží pro instalaci *Software602 Form Filler* v zadaném jazyce. Výchozí jazyk je angličtina. Kódy jazyků jsou následující:
  - 1051 – slovenština,
  - 1029 – čeština,
  - 1033 – angličtina.

**Příklad:**

```
602xmlfiller.exe /L1051
```

nainstaluje *Software602 Form Filler* ve slovenské verzi.

- `/v"UPDATE=-3"` ... Slouží pro nastavení způsobu, jakým se může *Software602 Form Filler* aktualizovat. Může nabývat následujících hodnot:
  - 31 – automatická aktualizace jednou za měsíc,
  - -1 – pouze ruční aktualizace, lze zapnout automatickou,
  - -2 – pouze ruční aktualizace, automatickou zapnout nelze,
  - -3 – aktualizace je zcela zakázána, nelze použít ani ruční.

Není-li parametr pro způsob aktualizace určen, budou probíhat pouze vynucené aktualizace, ne automatické. Vynutit aktualizaci může buďto sám uživatel v prostředí aplikace, nebo formulář (je-li tak nastaven) či webová stránka, ve které je formulář integrován.

- "`<cesta k 602xmlfiller.exe>`" /x ... Spustí odinstalaci *Software602 Form Filler*.
- `602xmlfiller.exe /v"/qb PDFINST="0"` ... Vypíná podporu PDF exportu.

**Příklad:**

```
d:\602xmlfiller.exe/L1051 /s /v"/qb INSTALLDIR="c:\602 xml\" PDFINST=0"
```

- `/v"INSTALLX64=1"` ... nainstaluje podporu pro 64bitový *Internet Explorer*. Je-li navíc uvedený parametr `URLX64="http://<url>/update.def"`, pak se instalační soubory podpory stáhnou z uvedené adresy, jinak se stáhnou z výchozí adresy na webu *Software602*.

**Příklad:**

```
d:\602xmlfiller.exe/L1051 /s /v"/qb INSTALLX64=1  
URLX64="http://<url>/update.def"
```

**Poznámky:**

- Před prvním parametrem instalace musí být uvedena mezera.
- Jednotlivé parametry instalace musí být vždy odděleny mezerou.
- Pokud parametr `INSTALLDIR="<cesta>"` není uveden, instalace proběhne do výchozího umístění.

**Pozor!** Názvy parametrů jsou citlivé na malá a velká písmena.

**Pozor!** Zápis cesty k instalačnímu souboru \*.exe se liší podle toho, zda jsou v cestě mezery či nikoli. Podívejte se na následující příklad instalace.

## 2.2 Příklady instalace

Příklad postupu instalace *Software602 Form Filler* z CD, pokud jednotka CD je nastavena jako disk D:

1. Klikněte ve Windows na **Start – Spustit**.
2. Do řádky **Otevřít**: zadejte cestu na instalační soubor *Software602 Form Filler* a parametry.

**Příklad:** `d:\602xmlfiller.exe/L1051 /s /v"/qb INSTALLDIR="c:\602 xml\""`

Stejným způsobem si můžete upravit i cestu ve vlastnostech zástupce instalačního souboru.

**Pozor!** Pokud jsou v cestě k instalačnímu programu v názvech složek mezery, je třeba cestu ve Windows uvést v uvozovkách a parametry instalace doplnit až za ně.

Příklad postupu instalace *Software602 Form Filler* ze serveru, kde máte namapovanou složku jako disk E:

1. Klikněte ve Windows na **Start – Spustit**.
2. Do řádky **Otevřít**: zadejte cestu na instalační soubor *Software602 Form Filler* a parametry

**Příklad:** `E:\Instalace XML\602xmlfiller.exe" /s /v"/qb`

Stejným způsobem si můžete upravit i cestu ve vlastnostech zástupce instalačního souboru.



## 2.3 Příklad odinstalace

Příklad postupu bezdotykové odinstalace *Software602 Form Filler* z počítače, pokud je instalační balíček umístěn na serveru ve složce, která je namapována jako disk E:

1. Klikněte ve Windows na **Start – Spustit**.
2. Do řádky **Otevřít**: zadejte parametry a cestu na instalační soubor *Software602 Form Filler*  
Příklad: `E:\Instalace XML\602xmlfiller.exe" /x /s /v"/qb`
3. Klikněte na **OK**.

**Pozor!** Pokud jsou v cestě k instalačnímu programu mezery, je třeba cestu uvést v uvozovkách a parametry instalace doplnit až za ně.

# 3 Spuštění Software602 Form Filler s parametry

Aplikace *Software602 Form Filler* umožňuje spuštění s parametry, které zajistí otevření konkrétního formuláře, načtení XML dat z datového XML souboru a může dále ovlivnit chování aplikace.

## 3.1 Syntaxe spuštění Software602 Form Filler s cestou k formuláři

Základní syntaxe parametrického spouštění *Software602 Form Filler* je:

```
cesta k aplikaci"1 "cesta k formuláři" "cesta k souboru s XML daty
```

Dále mohou následovat doplňkové parametry, jejichž přehled je uveden v kapitole 3.2 *Doplňkové parametry*.

### 3.1.1 Důležité poznámky

- Pořadí cest k formuláři a načítaným datům musí být neměnné.
- Cesta k formuláři \*.fo či \*.zfo a cesta k souboru s XML daty může být relativní vzhledem k umístění načítaného formuláře.
- Cesta k formuláři \*.fo či \*.zfo a cesta k souboru s XML daty mohou být lokální cestou k umístění na lokálním nebo síťovém disku nebo URL adresou na dokument na serveru http, https nebo ftp
- Jednotlivé cesty a jednotlivé parametry musejí být odděleny mezerou.
- Parametr cesta k souboru s XML daty není povinný, pokud však je uveden, je nutné uvést i parametr cesta k formuláři \*.fo či \*.zfo, a to ve stanoveném pořadí.
- Pro specifikaci cesty k souboru je také možné využít systémových proměnných Windows.

### 3.1.2 Systémové proměnné

Systémové proměnné, které lze využít pro specifikaci cesty k souboru:

- **ALLUSERPROFILE** – obsahuje plnou cestu k profilu **AllUsers**.
- **APPDATA** – obsahuje cestu k adresáři, který aplikace používají jako výchozí adresář pro ukládání dat.
- **CD** – obsahuje cestu k aktuálnímu adresáři.
- **HOMEDRIVE** – obsahuje písmeno diskové jednotky, na které je uložen domácí adresář právě přihlášeného uživatele.
- **HOMEPATH** – obsahuje plnou cestu k domácímu adresáři právě přihlášeného uživatele.
- **PROGRAM FILES** – obsahuje plnou cestu ke složce **Program Files**.
- **SYSTEMDRIVE** – obsahuje cestu k diskové jednotce, na které je nainstalován systém Windows
- **SYSTEMROOT** – obsahuje cestu ke kořenovému adresáři Windows.
- **TEMP** – obsahuje cestu k adresáři, ve kterém jsou uloženy dočasné soubory.
- **TMP** – viz **TEMP**.
- **USERPROFILE** – obsahuje cestu k profilu právě přihlášeného uživatele.
- **WINDIR** – obsahuje cestu k adresáři s OS Windows.

Pro specifikaci cesty lze navíc využít i uživatelsky definované systémové proměnné. Informace o tom, jak nastavit vlastní systémové proměnné, lze najít na webových stránkách společnosti Microsoft.

**Poznámka:** Výchozí složka, do které se *Software602 Form Filler* instaluje, je `c:\Program Files\Software602\602XML\Filler\Filler602.exe`  
Lze ji změnit při běžné i bezdotykové instalaci.

## 3.2 Doplnkové parametry

Pro spuštění *Software602 Form Filler* jsou navíc dostupné následující parametry.

Parametr	Popis
<b>-savedir "cesta"</b>	Cesta na výchozí umístění pro ukládání vyplněného formuláře pro aplikaci <i>Software602 Form Filler</i> .
<b>-cfg "cesta"</b>	Cesta na soubor s konfigurací rozšířených vlastností chování formuláře a aplikace v průběhu vyplňování formuláře (viz kapitolu 3.3).
<b>-dbg</b>	Zajistí, že v průběhu vyplňování bude zobrazena ladící konzole aplikace a budou do ní vypisovány pracovní a chybové stavy.
<b>-s</b>	Zajistí, že při spuštění aplikace <i>Software602 Form Filler</i> nebude zobrazen uvítací grafický motiv.
<b>-printforms "cesta"</b>	Spustí aplikaci <i>Software602 Form Filler</i> v režimu hromadného tisku formulářů. Více informací viz kapitolu 3.4.
<b>-pt „cesta“</b>	Spustí proces aplikace <i>Software602 Form Filler</i> a umožní tisk formuláře, který je uveden v parametru „cesta“. Spuštění i tisk na výchozí tiskárnu probíhá na pozadí.
<b>- forms</b>	Umožní otevírání formulářů do jedné instance aplikace Filler do více záložek, může následovat další sada parametrů jednotlivých cest k formulářům.
<b>-data</b>	Slouží k určení datového souboru, pokud je použito zároveň pt, například: <code>"C:\cesta\k\filler.exe -pt C:\cesta\k\form.fo -data C:\cesta\k\datovy-soubor.xml"</code>
<b>-path</b>	Cesta pro cílový soubor při tisku s parametrem <b>-printforms</b> .

## 3.3 Konfigurační soubor a vlastnosti formuláře

Každý formulář může mít nastavenou řadu vlastností, které ovlivňují jeho chování a chování aplikace *Software602 Form Filler* v průběhu vyplňování formuláře. Na základě těchto vlastností je pak ovlivněno chování aplikace *Software602 Form Filler* pokaždé, když je daný formulář načten.

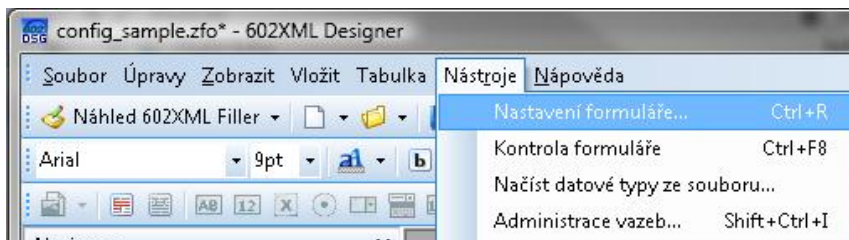
Chování *Software602 Form Filler* lze však také nastavit pomocí tzv. konfiguračního souboru, který je předán aplikaci při jejím spuštění (viz výše). *Software602 Form Filler* pak po celou dobu svého běhu bude respektovat nastavení specifikovaná v konfiguračním souboru.

Všechny vlastnosti mohou být jednoduše hromadně nastaveny z aplikace *602XML Designer* během vlastní tvorby formuláře. Jak uvidíme, vlastnosti jsou sdruženy do několika skupin podle jejich funkčnosti. Většina

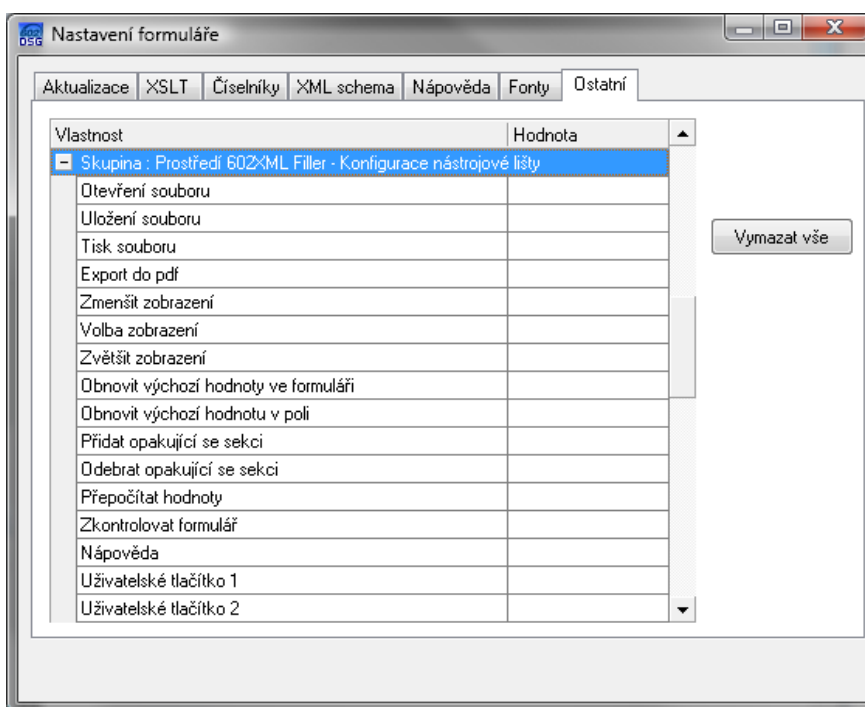
vlastností umožňuje nastavit jednu z předdefinovaných hodnot, pomocí nichž lze změnit výchozí nastavení *Software602 Form Filler*.

### 3.3.1 Možnosti nastavení chování formuláře

Nastavení chování formuláře je nutno provést v aplikaci *602XML Designer*. Na nástrojové liště zvolte menu **Nástroje** a zvolte položku **Možnosti formuláře**:



Přejděte na záložku **Ostatní**. Na této záložce je několik rozbalovacích seznamů nabízejících rozličné vlastnosti nastavení formuláře.



#### 3.3.1.1 Skupina „Konfigurace nástrojové lišty“

Vlastnosti ze skupiny „*Konfigurace nástrojové lišty*“ ovlivňují vzhled hlavní nástrojové lišty aplikace *Software602 Form Filler*, konkrétně umístění tlačítek. Pokud je část lišty skryta (viz parametry ze skupiny „*Prostředí aplikace Software602 Form Filler*“), tlačítka zobrazena nebudou!

Název	Možnosti	Popis
Otevření souboru	on off	Na nástrojovou lištu umístí tlačítko pro otevření souboru s formulářem.

Název	Možnosti	Popis
Uložení souboru	on off	Na nástrojovou lištu umístí tlačítko pro uložení formuláře do souboru.
Tisk souboru	on off	Na nástrojovou lištu umístí tlačítko pro vytištění formuláře.
Export do PDF	on off	Na nástrojovou lištu umístí tlačítko pro export formuláře do formátu PDF.
Zmenšit zobrazení	on off	Na nástrojovou lištu umístí tlačítko pro zmenšení zobrazení formuláře.
Volba zobrazení	on off	Na nástrojovou lištu umístí tlačítko pro zvolení konkrétní velikosti zobrazení.
Zvětšit zobrazení	on off	Na nástrojovou lištu umístí tlačítko plus pro zvětšení zobrazení formuláře.
Obnovit hodnoty ve formuláři	on off	Na nástrojovou lištu umístí tlačítko obnovení všech hodnot v celém formuláři.
Obnovit výchozí hodnotu v poli	on off	Na nástrojovou lištu umístí tlačítko pro obnovení výchozí hodnoty aktuálního pole.
Přidat opakující se sekci	on off	Na nástrojovou lištu umístí tlačítko pro přidání opakovatelné části formuláře.
Odebrat opakující se sekci	on off	Na nástrojovou lištu umístí tlačítko pro odebrání opakovatelné části formuláře.
Přepočítat hodnoty	on off	Na nástrojovou lištu umístí tlačítko pro přepočítání hodnot uvedených ve formuláři.
Zkontrolovat formulář	on off	Na nástrojovou lištu umístí tlačítko pro kontrolu vyplněných dat do formuláře.
Nápověda	on off	Na nástrojovou lištu umístí tlačítko pro otevření kontextové nápovědy.
Uživatelské tlačítko 1-5	dialog	Umožní definovat akci a zobrazení uživatelského tlačítka. Tlačítku je možné přiřadit informativní ikonu nebo text

### 3.3.1.2 Skupina Parametry

Vlastnosti ze skupiny „Parametry“ ovlivňují např. vlastnosti ukládání dat a formulářů, parciální podpisy aj.

Název	Možnosti	Popis
Podepisovat formulář parciálně	true	Umožní parciální podepisování formuláře.
Ukládat nerelevantní data do formuláře	true	Umožní uložení nerelevantních dat vyplněných do formuláře.
Xpath adresa uzlu pro načtení neznámé datové struktury	Xpath výraz	Umožní načíst předem nedefinovanou datovou strukturu do předem známého uzlu v datové větě.
Výchozí adresář pro ukládání		Cesta pro výchozí adresář pro ukládání souboru s formulářem.
Filtrace výběru certifikátu		Umožní při výběru certifikátu filtrovat zobrazované certifikáty, který mi je možné podepisovat
Formát souboru při uložení	fo zfo	Určuje výchozí formát souboru pro uložení formuláře.
Při uložení požadovat heslo	mandatory forbidden	Určuje povinnost či zákaz požadování hesla při ukládání souboru.
Soubor s XML daty		Určuje cestu k souboru pro uložení XML dat.
Zobrazovat informace o vydavateli	nopublisher	Zakáže zobrazení informačního dialogu zobrazovaného v případě podepsání formuláře vydavatelem
Informační hlášení před tiskem		Libovolné hlášení zobrazující se před tiskem formuláře v aplikaci <i>Software602 Form Filler</i> (například o barevném formátování formuláře).
Informační hlášení po kontrole formuláře		Libovolné hlášení zobrazující se po kontrole formuláře v aplikaci <i>Software602 Form Filler</i> .
Akce při otevření formuláře		Definuje akci, aplikační událost, která se provede po otevření formuláře
Akce při uzavření aplikace		Definuje akci, aplikační událost, která se provede při uzavření aplikace <i>Software602 Form Filler</i>
Parametr periodické akce		Výraz, aplikační událost, která se periodicky opakuje v nastavené periodě, za předpokladu práce s formulářem

Název	Možnosti	Popis
Minimální perioda akce [ms]		Udává interval periody pro vykonávání periodické akce
Oddělené binární přílohy – jméno pluginu	apphp.dll appcl.dll	Nastavení knihovny pro výběr odpovídajícího rozhraní pro akceptaci příjmu a zpracování oddělených příloh
Oddělené binární přílohy – parametr pluginu		Parametr určuje lokalizaci pro plugin (url nebo lokální cesta)

### 3.3.1.3 Skupina Prostředí aplikace Software602 Form Filler

Vlastnosti ze skupiny „*Prostředí aplikace Software602 Form Filler*“ ovlivňují zobrazení pracovních lišt a panelů. Nastavení pracovních lišt má vliv na zobrazování jednotlivých tlačítek. Pokud některou z lišt skryjete, a přitom v nastavení požadujete, aby na ní bylo zobrazeno určité tlačítko, toto tlačítko samozřejmě zobrazeno nebude!

Název	Možnosti	Popis
Nabídka aplikace	on off	Umožňuje vypnutí či zapnutí základní nabídky.
Pracovní lišta Standardní	on off	Umožňuje vypnout či zapnout pracovní lištu Standardní.
Pracovní lišta Filler	on off	Umožňuje vypnout či zapnout pracovní lištu Filler.
Panel Vlastnosti dokumentu	on off	Umožňuje vypnutí či zapnutí pracovního panelu Vlastnosti dokumentu.
Panel Práce s dokumentem	on off	Umožňuje vypnutí či zapnutí pracovního panelu Práce s dokumentem.
Panel Parciální podpisy	on off	Umožňuje vypnutí či zapnutí pracovního panelu Práce Parciální podpisy.
Stavový řádek	on off	Umožňuje vypnutí či zapnutí zobrazení stavového řádku aplikace.
Posuvníky	on off	Umožňuje vypnutí či zapnutí zobrazení posuvníků aplikace.

### 3.3.1.4

## Skupina Vlastnosti formuláře pro zobrazení a tisk formuláře

Vlastnosti ze skupiny „Vlastnosti formuláře pro zobrazení a tisk“ umožňují změnit možnosti zobrazování formuláře, různých typů polí atd.

Název	Možnosti	Popis
Barva papíru	RGB – default white	Definujte barvu papíru pomocí modelu RGB.
Barva papíru v zamknutém režimu	RGB – default white	Definujte barvu papíru v zamknutém režimu formuláře pomocí modelu RGB.
Barva formulářových polí	RGB	Definujte barvu formulářových polí pomocí modelu RGB.
Barva povinných formulářových polí	RGB	Definujte barvu povinných formulářových polí pomocí modelu RGB.
Barva formulářových polí pouze pro čtení	RGB	Definujte barvu formulářových polí pouze pro čtení pomocí modelu RGB.
Barva rich-text formulářových polí	RGB	Definujte barvu rich – text formulářových polí pomocí modelu RGB.
Nastavení velikosti zobrazení	fitmargin fitpage allpage	Vyberte velikost zobrazení formuláře po jeho otevření v aplikaci <i>Software602 Form Filler</i> .
Zvětšení (v %)	value	Vyberte nebo zadejte výchozí hodnotu zvětšení formuláře v procentech.
Nastavení typu zobrazení	pages normal	Vyberte způsob zobrazení formuláře po jeho otevření v aplikaci <i>Software602 Form Filler</i> .
Proškrtnout nevyplněná pole	strike	Aktivujte proškrtnutí nevyplněných formulářových polí.

### 3.3.1.5 Zpřístupnění a zakázání akcí

Vlastnosti ze skupiny „Zpřístupnění a zakázání akcí“ umožňují kompletně zakázat (či povolit) jednotlivé akce v aplikaci *Software602 Form Filler*. Zakázáním určité akce se rozumí její znepřístupnění v daném formuláři (tj. například nebude možno formulář exportovat do PDF) s tím, že tlačítka nabízející tuto akci budou zašednuty (ne skryty).



Název	Možnosti	Popis
Otevření souboru	disable	Zruší možnost otevření souboru v aplikaci <i>Software602 Form Filler</i> .
Otevřít formulář z URL	disable	Zruší možnost otevření formuláře z URL v aplikaci <i>Software602 Form Filler</i> .
Uložení souboru	infoincomplete onlycomplete disable	Umožňuje zakázat uložení souboru s formulářem (disable), uložení podmínit kompletním vyplněním (onlycomplete) nebo při uložení nekompletních dat zobrazit upozornění o této skutečnosti (infoincomplete).
Uložit formulář s podpisem	infoincomplete onlycomplete disable	Umožňuje zakázat uložení formuláře s podpisem (disable), uložení s podpisem podmínit kompletním vyplněním (onlycomplete) nebo při uložení nekompletních dat formuláře s podpisem na tuto skutečnost upozornit (infoincomplete).
Export do PDF	infoincomplete onlycomplete disable	Umožňuje zakázat export formuláře do PDF (disable), export do PDF podmínit kompletním vyplněním (onlycomplete) nebo před exportem formuláře do PDF s nekompletními daty na tuto skutečnost upozornit (infoincomplete).
Tisk souboru	infoincomplete onlycomplete disable	Umožňuje zakázat tisk souboru (disable), vytištění podmínit kompletním vyplněním (onlycomplete) nebo při nekompletních datech na tuto skutečnost upozornit před tiskem (infoincomplete).
Tisk pouze formulářových polí	infoincomplete onlycomplete disable	Slouží k vytištění pouze dat vyplněných do formulářových polí. Vhodné například k tisku, resp. vyplnění dat pomocí tiskárny do prázdné šablony formuláře. Lze vytištění podmínit kompletním vyplněním (onlycomplete), při nekompletních datech na tuto skutečnost upozornit před tiskem (infoincomplete) či tuto možnost úplně zakázat (disable).
Poslat formulář poštou	infoincomplete onlycomplete disable	Umožňuje zakázat odeslání formuláře poštou (disable), podmínit odeslání kompletním vyplněním formuláře (onlycomplete) nebo při nekompletním vyplnění na tuto skutečnost pře odesláním upozornit (infoincomplete).
Poslat formulář poštou s podpisem	infoincomplete onlycomplete disable	Umožňuje zakázat odeslání formuláře s podpisem (disable), podmínit odeslání s podpisem kompletním vyplněním (onlycomplete) nebo před odesláním na nekompletní vyplnění upozornit (infoincomplete).
Import dat do formuláře	disable	Umožňuje zakázat (disable) import dat do formuláře.
Zkontrolovat formulář	disable	Umožňuje zakázat (disable) kontrolu formuláře.
Přepočítat hodnoty	disable	Umožňuje zakázat (disable) přepočítání hodnot ve formuláři.

Název	Možnosti	Popis
Přidat opakující se sekci	disable	Umožňuje zakázat (disable) přidávání opakovatelných částí formuláře.
Odebrat opakující se sekci	disable	Umožňuje zakázat (disable) odebrání opakovatelných částí formuláře.
Nabídnout úplné zobrazení – po kontrole	disable	Umožňuje zakázat (disable) nabídnutí úplného zobrazení všech záznamů vyplněných opakovacích sekcí po kontrole správného vyplnění polí formuláře.
Nabídnout úplné zobrazení – pro vyhledávání	disable	Umožňuje zakázat (disable) nabídnutí úplného zobrazení všech záznamů vyplněných opakovacích sekcí pro vyhledávání ve formuláři.
Nabídnout úplné zobrazení – před tiskem	disable	Umožňuje zakázat (disable) nabídnutí úplného zobrazení všech záznamů vyplněných opakovacích sekcí před tiskem formuláře.
Nabídnout úplné zobrazení – před exportem do PDF	disable	Umožňuje zakázat (disable) nabídnutí úplného zobrazení všech záznamů vyplněných opakovacích sekcí před exportem formuláře do PDF.
Nabídnout úplné zobrazení – před kontrolou pravopisu	disable	Umožňuje zakázat (disable) nabídnutí úplného zobrazení všech záznamů vyplněných opakovacích sekcí před provedením kontroly pravopisu.
Zobrazit informační hlášení při otevření binární přílohy	noinfo	Zakazuje zobrazení informačního hlášení při pokusu o otevření binární přílohy

### 3.3.2 Nastavení konfiguračního souboru

Každý formulář, kterému nějakým způsobem upravíme konfigurační vlastnosti, ovlivňuje chování a vzhled aplikace *Software602 Form Filler*. Změny se však projeví, až je formulář otevřen. Pro nastavení aplikace *Software602 Form Filler* přímo při spuštění je nutno využít tzv. konfigurační soubor.

Konfigurační soubor je ve své podstatě formulářem (XSL-FO souborem), který má nastavené potřebné vlastnosti a je předán aplikaci *Software602 Form Filler* při jejím spuštění pomocí parametru **-cfg** popsaného výše. Pro vytvoření konfiguračního souboru tedy spusťte aplikaci 602XML Designer, vytvořte prázdný formulář (bez jakýchkoliv formulářových prvků) a nastavte požadované vlastnosti. Poté tento formulář uložte, a poskytněte ho aplikaci *Software602 Form Filler* – např. jako vlastnost zástupce aplikace pro spuštění.

Konfigurační soubor, který předáváte pomocí příkazové řádky, musí být digitálně podepsán, jinak *Software602 Form Filler* zobrazí chybové hlášení a konfigurační soubor nebude načten!

### 3.3.3 Příklad konfiguračního souboru

Ukázkový konfigurační soubor **config\_sample.fo** můžete najít v příloze. Tento soubor upravuje chování a vzhled *Software602 Form Filler* následovně:

- Potlačuje panely **Vlastnosti dokumentu** a **Práce s dokumentem**.

- Na nástrojové liště jsou potlačena tlačítka **Tisk souboru**, **Export do PDF**, **Obnovení hodnoty výrazu v poli** a tlačítka pro zvětšení a zmenšení zobrazení.
- Nerelevantní data budou ukládána do formuláře.
- Typ uložených souborů bude \*.zfo.
- Výchozí adresář pro ukládání vyplněných formulářů je "c:\formulare" (ujistěte se, že tento adresář na vašem počítači existuje!).
- Barva formuláře v zamknutém režimu je nastavena na **lightgrey**, barva povinných polí na **coral** a barva polí určených jen pro čtení na **lightskyblue**.
- Výchozí způsob zobrazení je nastaven na **fit page**.
- Nevyplněná pole budou po kontrole proškrtnuta.
- Je zakázáno otevření formuláře z URL adresy.
- Jsou zakázány možnosti úplného zobrazení formuláře.

## 3.4 Režim hromadného tisku formulářů

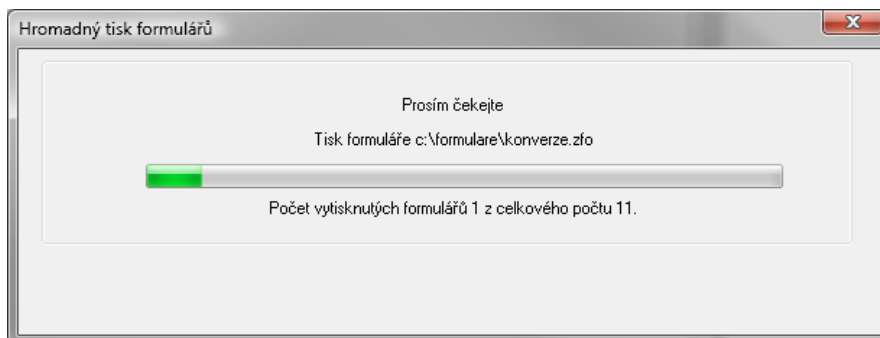
Pomocí parametru **-printforms "cesta"** je možné spustit aplikaci *Software602 Form Filler* v režimu hromadného tisku formulářů. Specifikace cesty není povinná, slouží pouze k nastavení výchozího výběru formulářů pro tisk, které lze později změnit.

Po spuštění aplikace *Software602 Form Filler* s tímto parametrem se zobrazí dialog pro specifikaci nastavení hromadného tisku.

V tomto dialogu můžete zvolit tiskárnu, na které se budou vybrané formuláře tisknout, nastavit cestu pro výběr formulářů (nebo ji změnit, pokud již byla nastavena přímo v parametru příkazové řádky), případně upřesnit výběr formulářů. Po stisknutí tlačítka „Uprěsnit výběr“ dojde k otevření dialogu pro výběr jednotlivých formulářů.

**Poznámka:** Volba upřesnění výběru je vhodná zejména, pokud tisknete velké množství formulářů a tisková úloha byla z nějakého důvodu přerušena (chyba komunikace s tiskovou tiskárnou, nedostatek papíru aj.).

Vybrané formuláře pak vytisknete pomocí tlačítka **Tisk formulářů**. Objeví se okno informující o průběhu tiskové úlohy:



## 3.5 Příklady spuštění Software602 Form Filler

Spuštění *Software602 Form Filler* s cestou na formulář, soubor s daty a parametry si můžete vyzkoušet na následujících příkladech.

### 3.5.1 Příklad 1

Spuštění *Software602 Form Filler* s tím, že formulář a soubor s daty jsou umístěny na lokálním disku, navíc s potlačením uvítací grafiky. Navíc bude *Software602 Form Filler* zobrazen podle nastavení v ukázkovém konfiguračním souboru "config\_sample.fo" (popis viz výše).

1. Klikněte ve Windows na **Start – Spustit**.
2. Do řádky **Otevřít**: zadejte cestu k souboru Filler602.exe a parametry.  
**Příklad:** c:\Program Files\Software602\602XML\Filler\Filler602.exe" c:\formulare\form.fo  
c:\data\data.xml -s -cfg "c:\formulare\config\_sample.fo".
3. Klikněte na **OK**.

**Poznámka:** Stejným způsobem si můžete upravit i cestu na spuštění aplikace *Software602 Form Filler* ve vlastnostech zástupce nebo ve vlastním skriptu.

### 3.5.2 Příklad 2

Spuštění *Software602 Form Filler* s tím, že formulář a soubor s daty jsou umístěny na webovém serveru.

1. Klikněte ve Windows na **Start – Spustit**.
2. Do řádky **Otevřít**: zadejte cestu na Filler602.exe a parametry.  
**Příklad.:** "c:\Program Files\Software602\602XML\Filler\Filler602.exe" http://192.168.0.1/form.fo  
http://192.168.0.1/data.xml .
3. Klikněte na **OK**.

**Poznámka:** Stejným způsobem si můžete upravit i cestu na spuštění aplikace *Software602 Form Filler* ve vlastnostech zástupce nebo ve vlastním skriptu.

### 3.5.3 Příklad 3

Spuštění *Software602 Form Filler* v režimu hromadného tisku formulářů s automaticky nastavenou cestou k adresáři a výběrem masky pro všechny soubory typu \*.fo a \*.zfo.

1. Klikněte ve Windows na **Start – Spustit**.
2. Do řádky **Otevřít**: zadejte cestu na Filler602.exe a parametr.  
**Příklad:** c:\Program Files\Software602\602XML\Filler\Filler602.exe -printforms  
"D:\\_\_working\\_forms\moje samples".
3. Klikněte na **OK**.

**Poznámka:** Stejným způsobem si můžete upravit i cestu na spuštění aplikace *Software602 Form Filler* ve vlastnostech zástupce nebo ve vlastním skriptu.

## 3.6 Doplnky

Chování aplikace *Software602 Form Filler* lze také ovlivnit již během instalace, pomocí zadání instalačních parametrů do příkazové řádky. Týká se to zejména nastavení aktualizace aplikace. Více o této problematice najdete v kapitole 2 *Bezdotyková instalace s parametry*.

1 Výchozí složka, do které se *Software602 Form Filler* instaluje, je  
c:\Program Files\Software602\602XML\Filler\Filler602.exe  
Lze ji změnit při běžné i bezdotykové instalaci.